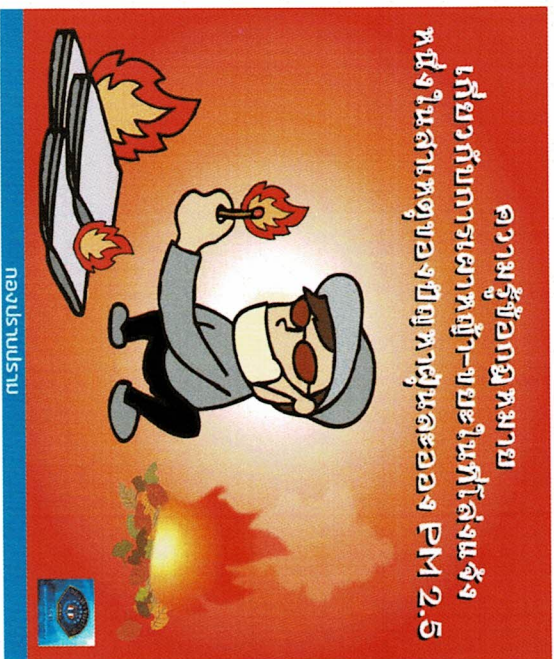




ความรู้เกี่ยวกับ การเผาในที่โล่งแจ้ง



กองสารวัตรและสิ่งแวลล้อม
องค์การบริหารส่วนตำบลบ้านสระ



องค์การอนามัยโลกตั้งมาตรฐานฝุ่นละออง PM 2.5 เฉลี่ย 1 ปีไว้ที่ 10 ไมโครกรัมต่อลูกบาศก์เมตร และเฉลี่ย 24 ชั่วโมงอยู่ที่ 25 มคก./ลบ.ม. แต่กรมควบคุมมลพิษของไทย กำหนดเพดานฝุ่นละอองเฉลี่ย 1 ปี ที่ 25 มคก./ลบ.ม. เฉลี่ย 24 ชั่วโมงที่ 50 มคก./ลบ.ม.

หากต้องไปในสถานที่ที่มีปัญหาค่าฝุ่นละออง PM

2.5 สูงเกินมาตรฐาน

ควรหลีกเลี่ยงการออกไปทำกิจกรรมกลางแจ้งโดยไม่จำเป็น แต่เนื่องจากว่าคนเราจะอยู่ในบ้านตลอดไปไม่ได้ ถ้าจำเป็นต้องออกนอกบ้านก็ควรสวมหน้ากากอนามัยแบบ N95 เพราะหน้ากากอนามัยธรรมดาไม่สามารถป้องกันฝุ่นที่มีขนาดเล็กแบบ PM2.5 ได้

ผู้เป็นหอบ หืด ควรเตรียมยาประจำตัวให้พร้อม

ส่วนคนทั่วไปที่สุขภาพแข็งแรงก็อย่าได้ประมาท เพราะฝุ่นพวกนี้เรามองไม่เห็น ควรรีบพบแพทย์ ถ้าหากเรามีอาการผิดปกติ เช่น เจ็บคอมาก หายใจไม่ออก มีน้ำมูก ไอ เป็นต้น

ความรู้เกี่ยวกับฝุ่นละออง PM 2.5

PM 2.5 คือฝุ่นละอองขนาดเล็กไม่เกิน 2.5 ไมครอน เทียบอย่างง่ายว่ามีขนาดประมาณ 1 ใน 25 ของเส้นผ่านศูนย์กลางของเส้นผมมนุษย์ ขนจมูกของมนุษย์ไม่สามารถกรองได้

PM 2.5 จึงสามารถแพร่กระจายเข้าสู่ทางเดินหายใจ กระแสเลือด และเลือด และแทรกซึมสู่กระบวนการทำงานของอวัยวะต่างๆ ในร่างกายเพิ่มความเสียหายเป็นโรคเรื้อรังและมะเร็ง ตามค่าเตือนขององค์การอนามัยโลก

ฝุ่นละออง PM 2.5 เกิดจาก

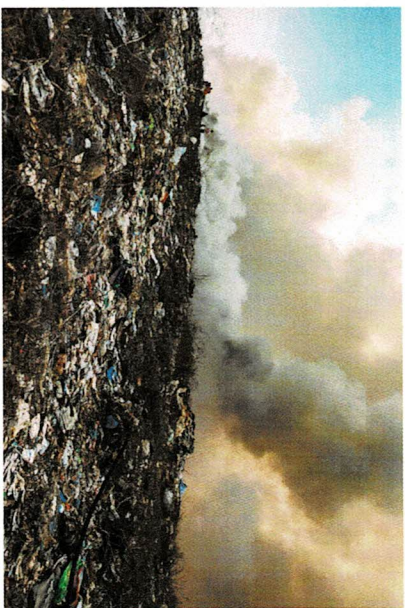
1. แหล่งกำเนิดโดยตรง ได้แก่
 - การเผาในที่โล่ง ปล่อย PM 2.5 มากที่สุดถึง 209,937 ตันต่อปี
 - การคมนาคมขนส่ง ปล่อย PM 2.5 50,240 ตันต่อปี
 - การผลิตไฟฟ้า ปล่อย PM2.5 31,793 ตันต่อปี แต่มีส่วนในการปล่อยก๊าซซัลเฟอร์ไดออกไซด์ (SO2) และออกไซด์ของไนโตรเจน (NOx) สูงขึ้นบรรยากาศมากที่สุด
 - อุตสาหกรรมการผลิต ปล่อย PM 2.5 ราว 65,140 ตันต่อปี
2. การรวมตัวของก๊าซอื่นๆ ในบรรยากาศ โดยเฉพาะซัลเฟอร์ไดออกไซด์ (SO2) และออกไซด์ของไนโตรเจน (NOx) รวมทั้งสารปรอท (Hg), แคดเมียม (Cd), อาร์เซนิก (As) หรือโพลีไซคลิกอะโรมาติก ไฮโดรคาร์บอน (PAHs) ที่ล้วนแล้วแต่เป็นสารพิษที่เป็นอันตรายต่อร่างกายของมนุษย์



ความรู้ข้อกฎหมาย เกี่ยวกับการเผาในที่โล่งแจ้ง

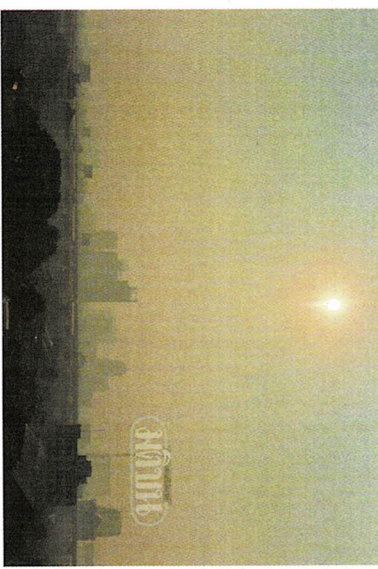
การเผาในที่โล่งแจ้ง เช่น การเผาเพื่อเตรียมพื้นที่สำหรับทำเกษตรกรรม การเผากำจัดขยะมูลฝอย หญ้า ใบไม้ หรือสิ่งอื่นไม่พึงประสงค์ใดๆ มักนิยมใช้วิธีการใช้เชื้อเพลิงจุดเผาเพราะเป็นวิธีที่ได้ผลอย่างรวดเร็วและเสียค่าใช้จ่ายน้อย ซึ่งการกำจัดเศษซากพืชหรือขยะด้วยวิธีนี้นอกจากจะทำให้เป็นหนึ่งในสาเหตุของปัญหาฝุ่นละอองขนาดเล็กแล้ว ยังก่อให้เกิดความเดือดร้อนรำคาญกับผู้อื่นในบริเวณใกล้เคียงเนื่องจากกลุ่มควันฝุ่นละอองจากเชื้อเพลิง และยังอาจก่อให้เกิดเพลิงไหม้ลุกลามได้อีกด้วย ซึ่งการกระทำเหล่านี้มีกฎหมายอัตราโทษไว้ว่า ควบคุมของความร้ายแรงแห่งการกระทำ ดังนี้

1. การเผาหญ้า หรือขยะ หรือสิ่งอื่นใดในที่ดินของตนเองนั้น ยังไม่รุนแรงถึงขั้นที่อาจจะเป็นอันตรายแก่บุคคลหรือทรัพย์สินของบุคคลอื่น เพียงแต่ก่อให้เกิด กลิ่น แสง สี เสียง รังสี ความร้อน ลมพิษ ความสั่นสะเทือน ฝุ่น ละอองเขม่า เถ้า จะเป็นเหตุให้เกิดเสื่อมหรือเป็นอันตรายต่อสุขภาพแก่ผู้ที่อยู่อาศัยบริเวณใกล้เคียง การกระทำเช่นนี้เป็นความผิดอาญา โดยมีโทษจำคุกไม่เกิน 1 เดือน หรือปรับ ไม่เกิน 2,000 บาท หรือทั้งจำทั้งปรับ (พระราชบัญญัติการสาธารณสุข พ.ศ.2535 มาตรา 25 , 26 , 28 , 74)



2. แต่หากมีความรุนแรงถึงขั้นที่ “น่าจะ” เป็นอันตรายแก่บุคคลหรือทรัพย์สินของบุคคลอื่น เช่นนี้ เจ้าของที่ดินผู้เผาจะมีความผิดตามประมวลกฎหมายอาญา มาตรา 220 [ซึ่งมีโทษจำคุกไม่เกิน 7 ปี และปรับไม่เกิน 14,000 บาท](#) ทั้งนี้โดยที่ไม่ต้องเกิดเพลิงไหม้หรือความเสียหายขึ้นจริงๆ เลย เพียงแต่ที่น่าจะเกิดก็เป็นความผิดตามมาตรา 220 แล้ว

3. หากเกิดอันตรายขึ้นแก่ทรัพย์สินหรือบุคคลอื่นจริงๆ ผู้กระทำความผิดรับโทษหนักขึ้น ตามมาตรา 218 หรือ มาตรา 224 แล้วแต่กรณี ซึ่งมีระวางโทษสูงสุดถึงประหารชีวิต ยกเว้นหากทรัพย์สินที่เกิดเพลิงไหม้หรืออาจเกิดเพลิงไหม้นั้น มีราคาเล็กน้อย ผู้กระทำความผิดรับโทษเบาลงตามมาตรา 223 ต้องระวางโทษจำคุกไม่เกินสามปีหรือปรับไม่เกินหกพันบาท หรือทั้งจำทั้งปรับ



4. หากลักษณะการเผาหรือขยะหรือสิ่งอื่นใดในที่ดินของตนเองนั้น ผู้กระทำความผิดเห็นผลได้อยู่แล้วว่า ลักษณะการจุดไฟเผาของตนอาจก่อให้เกิดเพลิงไหม้แก่ทรัพย์สินของบุคคลอื่นได้อย่างแน่นอน เช่น จุดไฟในลักษณะที่ใกล้เคียงกับบ้านหรือทรัพย์สินของคนอื่นอย่างมาก ในช่วงที่ลมแรง เช่นนี้ ผู้กระทำความผิดย่อมมีความผิดฐานวางเพลิงเผาทรัพย์สินของผู้อื่น โดยเจตนาเห็นผล ตามประมวลกฎหมายอาญามาตรา 217-218 แล้วแต่กรณี [ซึ่งมีอัตราโทษจำคุกขั้นสูงสุดถึงประหารชีวิต](#)

