



แนวทางการส่งเสริมอาชีพ ขององค์การบริหารส่วนตำบลบ้านสระ



คำนำ

การจัดบริการสาธารณะเป็นภารกิจสำคัญที่องค์กรปกครองส่วนท้องถิ่น ต้องดำเนินการทั้งตามอำนาจหน้าที่และตามที่ได้รับถ่ายโอนจากรัฐบาลส่วนราชการต่างๆ โดยมีหลักการงานที่จะต้องยึดถือไว้ว่า “การจัดบริการสาธารณะให้ประชาชนนั้น จะต้องดีขึ้นหรือไม่ต่ำกว่าเดิม มีคุณภาพ ได้มาตรฐาน มีการบริหารจัดการที่มีความโปร่งใส มีประสิทธิภาพและมีความรับผิดชอบต่อผู้ใช้บริการที่มากขึ้น” องค์กรบริหารส่วนตำบลบ้านสระ ในฐานะหน่วยงานหลักในการส่งเสริมสนับสนุนและพัฒนา ให้บริการสาธารณะแก่ประชาชนได้อย่างมีประสิทธิภาพ และประสิทธิผล ได้เล็งเห็นความสำคัญของการกำหนดมาตรฐานการบริหารงานและการบริการสาธารณะขององค์กรปกครองส่วนท้องถิ่น เพื่อเป็นแนวทางปฏิบัติงานเพื่อให้บริการประชาชน ตลอดจนเพื่อเป็นหลักประกันในระดับหนึ่งว่าหากองค์กรปกครองส่วนท้องถิ่น ได้ถือปฏิบัติตามแนวทางที่กำหนดแล้ว ประชาชนไม่อาจจะอาศัยอยู่ที่ใดในประเทศจะต้องได้รับบริการสาธารณะที่มีคุณภาพ โดยเท่าเทียมกันในการนี้ องค์กรบริหารส่วนตำบลบ้านสระ ดำเนินการจัดทำคู่มือการปฏิบัติงาน เรื่องการส่งเสริมอาชีพและการบริการสาธารณะขององค์กรปกครองส่วนท้องถิ่น ใช้เป็นแนวทางปฏิบัติในการดำเนินงานการส่งเสริมอาชีพของประชากรภายในองค์การบริหารส่วนตำบลบ้านสระ ให้มีคุณภาพชีวิตที่ดีขึ้น โดยหวังเป็นอย่างยิ่งว่าคู่มือนี้จะสร้างความเข้าใจ รวมทั้งแนวทางขั้นตอนการปฏิบัติตามที่กำหนดไว้ รวมทั้งแนวทางขั้นตอนการปฏิบัติตามกำหนดไว้ ไปประยุกต์ใช้ในการปฏิบัติงาน รวมทั้งพัฒนาคุณภาพ ประสิทธิภาพ การบริหารและการบริการสาธารณะให้ดียิ่งขึ้นเพื่อประโยชน์สุขของประชาชน อันเป็นเป้าหมายที่สำคัญสูงสุดในการทำงานขององค์กรปกครองส่วนท้องถิ่น สืบต่อไป

องค์กรบริหารส่วนตำบลบ้านสระ

หลักการของการส่งเสริมอาชีพ

ตามหลักการแนวคิดและปรัชญาเศรษฐกิจพอเพียง คือ ตั้งอยู่บนพื้นฐานทางสายกลางความไม่ประมาท คำนึงถึงหลักความพอประมาณ ความมีเหตุมีผล โดยมีความรู้ มีข้อมูล มีปัญญาท้องถิ่น เป็นทุนของท้องถิ่นสร้างความมั่นคงเข้มแข็งให้กับประชาชน รู้เท่าทัน เข้าใจ การเปลี่ยนแปลงทั้งภายในภายนอก ที่ส่งผลต่อการดำเนินชีวิตและประกอบอาชีพ มีความรอบคอบทั้งการดำเนินชีวิตและประกอบอาชีพ วิธีการดำเนินชีวิตที่มีคุณธรรม มีความซื่อสัตย์ สุจริตความขยัน ความอดทน มุ่งมั่นเพื่อให้ประสบความสำเร็จ มีรายได้ อาชีพ พึ่งตนเองได้และมีกำลังที่สนับสนุนบ่งปัน ส่งเสริมคุณภาพชีวิต ส่งเสริมสภาพแวดล้อมของประชาชน ทั้งในระดับบุคคล ระดับครอบครัวและชุมชน สังคมอย่างมีความสุข



แนวทางการส่งเสริมอาชีพขององค์กรปกครองส่วนท้องถิ่น

๑.การสำรวจข้อมูลที่เกี่ยวข้องกับการประกอบอาชีพและส่งเสริมอาชีพของประชาชนในท้องถิ่น จัดทำทะเบียนอาชีพ ทะเบียนวัตถุประสงค์ ทะเบียนปราชญ์ชาวบ้าน การสร้างระบบฐานข้อมูลเพื่อการส่งเสริมอาชีพขององค์กรส่วนปกครองส่วนท้องถิ่น

๒.การฝึกอาชีพ ฝึกอบรมตามความต้องการของประชาชน กลุ่มอาชีพ ในท้องถิ่นเพื่อเสริมสร้างสมรรถนะการผลิต การปลูก การสร้างผลผลิต ผลิตภัณฑ์ ตลอดจนส่งเสริมอาชีพและสร้างโอกาสให้เกิดการทำงาน สร้างรายได้ แก่ประชาชนอยู่ในวัยทำงาน สตรีและผู้ด้อยโอกาสในพื้นที่รับผิดชอบของท้องถิ่น

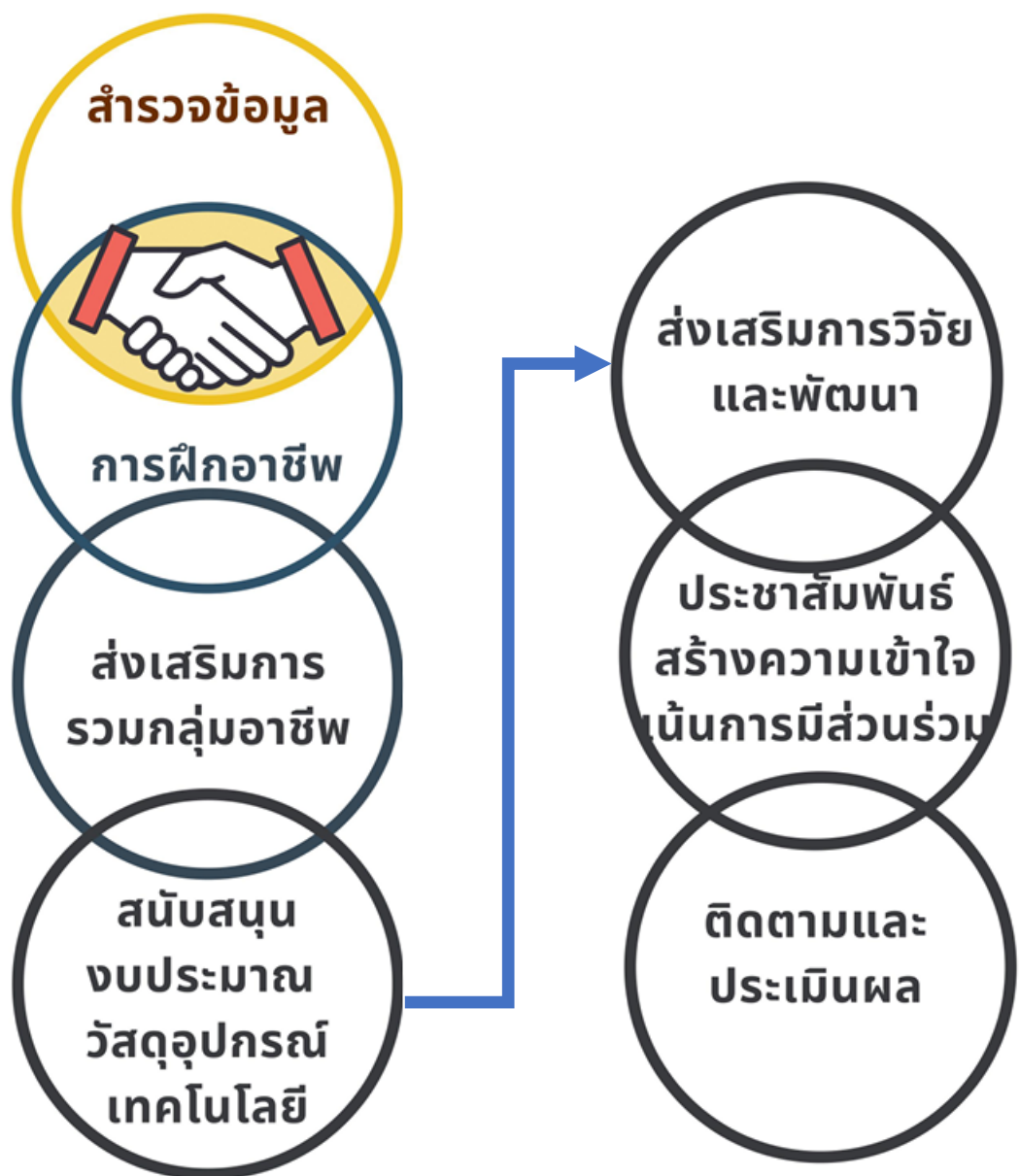
๓.ส่งเสริม สนับสนุน การรวมกลุ่มอาชีพ เพื่อสร้างความเข้มแข็งในอาชีพ การแลกเปลี่ยนประสบการณ์ความรู้ ทักษะในการประกอบอาชีพที่เหมือนกันหรือใกล้เคียงกัน อันเป็นประโยชน์ต่อการพัฒนาอาชีพและส่งเสริมกลุ่มอาชีพในท้องถิ่นที่มีอยู่แล้วในพื้นที่รับผิดชอบของท้องถิ่นให้มีความเข้มแข็งและมีการบริหารจัดการที่ดี

๔.การส่งเสริม สนับสนุน งบประมาณ วัสดุอุปกรณ์ เครื่องมือต่างๆ ตลอดจนเทคโนโลยีที่เหมาะสมต่อการประกอบอาชีพของประชาชน

๕.การส่งเสริม สนับสนุน การวิจัยและพัฒนาที่เกี่ยวข้องกับอาชีพในท้องถิ่น เพื่อสร้างองค์ความรู้ ทักษะการบริหารจัดการ การปรับปรุง และโอกาส การแข่งขันทั้งในระดับชุมชน ระดับประเทศ และต่างประเทศ

๖.การส่งเสริม สนับสนุน ประชาสัมพันธ์ สร้างความเข้าใจ ในการจัดทำแผนการส่งเสริมอาชีพ ที่สอดคล้องกับการพัฒนาขององค์กรปกครองส่วนท้องถิ่น โดยเน้นการมีส่วนร่วมของประชาชน องค์กรประชาชน ส่วนราชการที่เกี่ยวข้อง

๗. มีการติดตามประเมินผล แผนงาน/โครงการ/กิจกรรม การส่งเสริมอาชีพในท้องถิ่นและปรับปรุงแก้ไข พัฒนาไปสู่ความต้องการของประชาชนในทุกระดับนอกจากแนวทางการส่งเสริมอาชีพดังกล่าวข้างต้นแล้ว ตามหนังสือกระทรวงมหาดไทยที่ มท ๐๘๙๑.๔/ว ๖๕๘ ลงวันที่ ๒๔ กุมภาพันธ์ ๒๕๔๙ ยังได้กำหนดแนวทางให้องค์กรปกครองส่วนท้องถิ่น มีบทบาทด้านการพัฒนาและแก้ไขปัญหาทางด้านเศรษฐกิจและสังคม ทั้งในระดับบุคคลและครัวเรือน ระดับชุมชน โดยนำปรัชญาพระราชทาน “เศรษฐกิจพอเพียง” มาเป็นทางหลักในการดำเนินงานภายใต้หลักการ การลดรายจ่าย สร้างรายได้ ขยายโอกาสให้แก่ประชาชนบนพื้นฐานความสมดุล ทั้งทางเศรษฐกิจและสังคม โดยมี



แนวทางและวิธีการดำเนินงาน คือ

๑.การพัฒนาและแก้ไขปัญหาทางเศรษฐกิจ

๑. การลดรายจ่าย ส่งเสริมให้ประชาชนมีการดำรงชีวิตแบบพอเพียง มีการส่งเสริมสนับสนุนวิชาการและนำแนวทางการเกษตรทฤษฎีใหม่ ส่งเสริมการใช้ปุ๋ยอินทร์แทนปุ๋ยเคมีเพื่อลดต้นทุนการผลิตและเป็นการเสริมสร้างสุขภาพอนามัยแก่ประชาชน ส่งเสริมจัดหาแหล่งน้ำเพื่อการเกษตรและส่งเสริมกิจกรรมต่างๆ อันนำไปสู่การลดต้นทุนของการทำการเกษตรในระดับชุมชน เช่น การผลิตปุ๋ยหมักชีวภาพ เป็นต้น

๒. การเพิ่มรายได้ ส่งเสริมให้ประชาชนมีรายได้เพิ่มขึ้นจากการประกอบอาชีพจัดหาเครื่องมือเครื่องใช้ใน การประกอบอาชีพ ติดต่อประสานงานกับภาคเอกชน เช่น สถานที่จำหน่ายสินค้า วิทยากรในท้องถิ่น หรือพื้นที่ จังหวัดใกล้เคียง เพื่อรับการผลิตที่สามารถใช้แรงงานแม่บ้านหรืองานที่สามารถดำเนินการภายในครัวเรือนได้ โดยเพิ่มการบริหารจัดการที่เหมาะสมกับผลิตภัณฑ์และพื้นที่ นอกจากนี้ องค์กรปกครองส่วนท้องถิ่นอาจดำเนินการ ส่งเสริมสนับสนุนกิจกรรมต่างๆ ในระดับชุมชนเพื่อรายได้ให้กับประชาชน การสร้างเครือข่ายเชื่อมโยงสินค้าและ การตลาดในพื้นที่

๓. การขยายโอกาส องค์กรปกครองส่วนท้องถิ่นอาจดำเนินการหรือสนับสนุนกิจกรรมเพื่อให้ประชาชนได้ เข้าถึงปัจจัยในการประกอบอาชีพ ทั้งในระดับบุคคล ครัวเรือนและระดับชุมชน

หลักเกณฑ์การจัดทำแผนและการสนับสนุนงบประมาณขององค์กรปกครองส่วนท้องถิ่น

งบประมาณในการส่งเสริมและพัฒนาอาชีพ ใช้เพื่อวัตถุประสงค์ในการส่งเสริมสนับสนุนอาชีพของชุมชน โดยให้กลุ่มนำไปพัฒนาผลผลิต/ผลิตภัณฑ์ ในกรอบของการเพิ่มปริมาณการผลิต พัฒนาคุณภาพผลผลิต/ผลิตภัณฑ์ การบริหารจัดการเพื่อเพิ่มพูนความรู้ทักษะการประกอบอาชีพของประชาชนและกิจกรรมกลุ่มอาชีพ โดยกลุ่ม อาชีพต้องจัดทำแผนงาน/โครงการ/กิจกรรม ตามแผนการพัฒนากลุ่มที่ได้กำหนดไว้ในวัตถุประสงค์ของกลุ่มอาชีพ และยื่นคำร้องเพื่อขอรับการสนับสนุนพร้อมเอกสารหลักฐาน ตามขั้นตอนและหลักเกณฑ์ที่องค์กรปกครองส่วน ท้องถิ่นตามพระราชบัญญัติกำหนดแผนและขั้นตอนการกระจายอำนาจให้แก่องค์กรปกครองส่วนท้องถิ่น พ.ศ.

๒๕๔๒ มาตรา ๑๖

ขั้นตอนของการจัดการฝึกอบรม

ขั้นตอนที่ ๑ การกำหนดหัวข้อการฝึกอบรมที่ส่งเสริมอาชีพ ทักษะอาชีพของประชาชนในพื้นที่

ขั้นตอนที่ ๒ ศึกษาข้อมูลเป้าหมายในพื้นที่ เพื่อซักซ้อมและเตรียมความพร้อมของกลุ่มผู้เข้ารับการอบรม โดยคำนึงถึงระยะเวลาช่วงเวลาของการอบรม เนื้อหาหรือหลักสูตรของการอบรมให้สอดคล้องกับความต้องการ ของกลุ่มเป้าหมายเป็นหลัก

ขั้นตอนที่ ๓ การเตรียมความพร้อมขององค์กรปกครองส่วนท้องถิ่น เพื่อการบริหารจัดการโครงการ ประสานงานจัดหาวิทยากร ปราชญ์ชาวบ้านเอกสารต่างๆ ที่ใช้ในการฝึกอบรม เช่น เอกสาร การอบรม วัสดุอุปกรณ์ แบบรายชื่อผู้เข้าอบรม แบบประเมินการฝึกอบรม เป็นต้น

ขั้นตอนที่ ๔ การจัดทำแผนงาน/โครงการ งบประมาณ การฝึกอบรม

ขั้นตอนที่ ๕ การนำแผนงาน/โครงการสู่สภาองค์กรปกครองส่วนท้องถิ่น พิจารณางบประมาณและจัดทำ ข้อบัญญัติงบประมาณ

ขั้นตอนที่ ๖ การนำแผนงานสู่การปฏิบัติ ดำเนินการฝึกอบรม

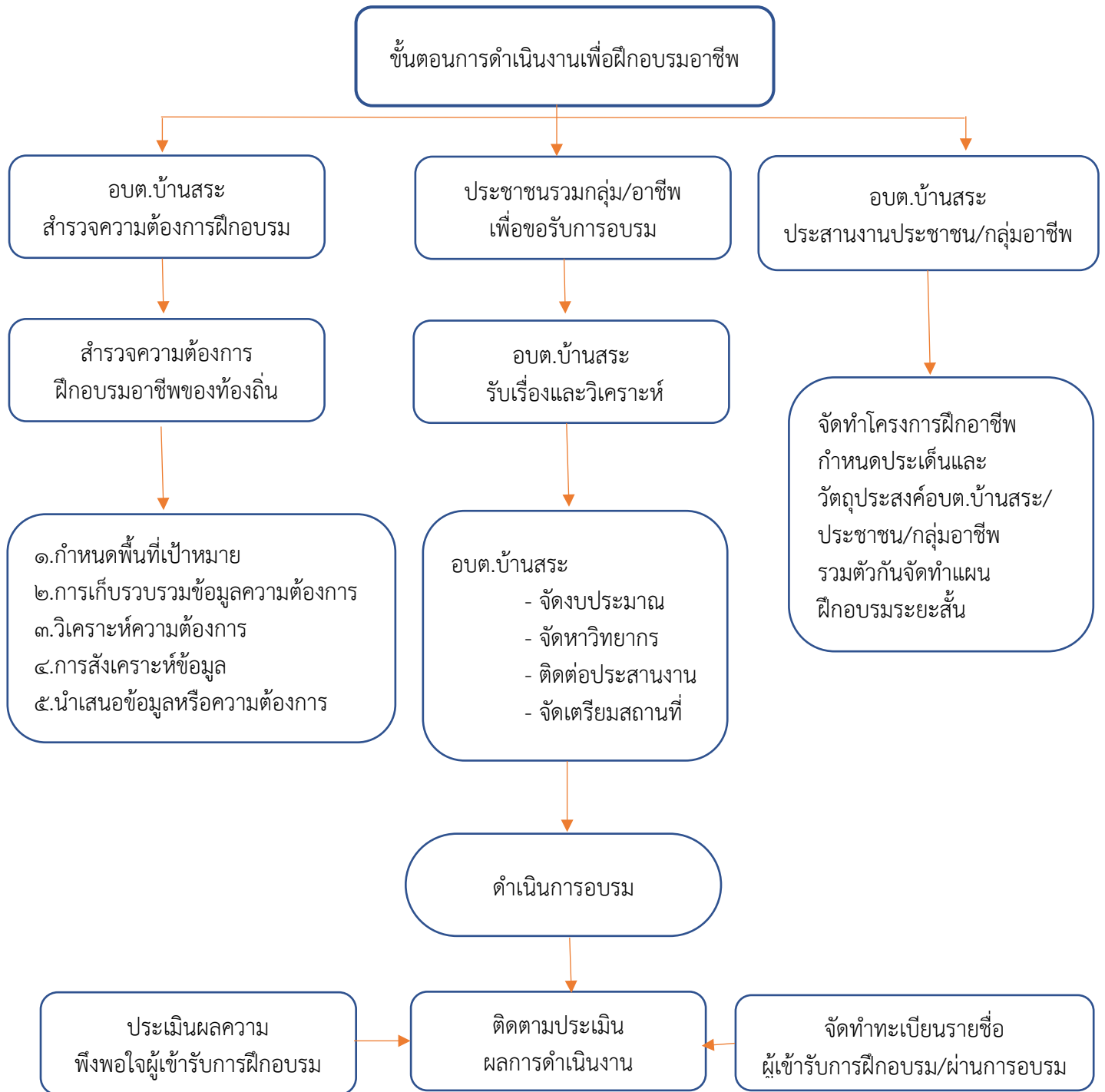
ขั้นตอนที่ ๗ การประเมินผลการฝึกอบรม ระยะเวลา การทดสอบความรู้ทักษะที่ได้รับจากการฝึกอบรม เวลาในการเข้ารับการฝึกอบรม (๘๐% ขึ้นไป)

ขั้นตอนที่ ๘ ออกใบรับรอง/หนังสือรับรอง/ประกาศนียบัตร วุฒิบัตร ให้แก่ผู้เข้ารับการฝึกอบรมโดยองค์กรปกครองส่วนท้องถิ่น หรือสถาบันการศึกษาหรือหน่วยงานของรัฐ หรือรัฐวิสาหกิจ หรือเอกชน ที่ดำเนินการจัด

ขั้นตอนที่ ๙ ประเมินผลความพึงพอใจต่อการรับการอบรมโดยผู้เข้ารับการอบรม องค์กรปกครองส่วนท้องถิ่นสรุปข้อจำกัด ปัญหาอุปสรรคข้อเสนอแนะ เพื่อปรับปรุงการพัฒนางานต่อไป

ขั้นตอนที่ ๑๐ จัดทำระเบียบ รายชื่อ ของประชาชนผู้เข้ารับการอบรม เพื่อการติดตามประเมินผลการนำไปใช้ประโยชน์ต่อการประกอบอาชีพ หรือเสริมสร้างอาชีพให้ประชาชนในท้องถิ่น

แผนผังขั้นตอนการดำเนินงานเพื่อการฝึกอบรมอาชีพขององค์การบริหารส่วนตำบลบ้านสระ



แนวทางการพัฒนากลุ่มอาชีพและการเผยแพร่ประชาสัมพันธ์

แนวทางการพัฒนากลุ่มอาชีพ ควรต้องมีความเข้าใจถึงสถานการณ์ สภาพปัญหาของผู้รับว่ามีปัญหาและความต้องการอย่างไร ตามแนวพระราชดำรัส คือ “การเข้าใจถึงสถานการณ์ของผู้ที่เราจะช่วยเหลือนั้นเป็นนั่นเป็นนี่เป็นสิ่งสำคัญที่สุด การช่วยเหลือให้เขาได้รับสิ่งที่เขาควรจะได้รับตามความจำเป็นอย่างเหมาะสม จะเป็นการช่วยเหลือที่ได้ผลดีที่สุดเพราะฉะนั้นในการช่วยเหลือแต่ละครั้ง แต่ละกรณีจำเป็นที่เราจะพิจารณาถึงความต้องการและความจำเป็นก่อน และต้องทำความเข้าใจกับผู้ที่เราจะช่วยให้เข้าใจ ด้วยว่าเขาอยู่ในฐานะอย่างไร สมควรที่จะได้รับความช่วยเหลืออย่างไร เพียงใดอีกประการหนึ่งในการช่วยเหลือนั้น ควรยึดหลักสำคัญว่า เราจะช่วยเขาเพื่อให้เขาสามารถช่วยตนเองได้ต่อไป” ดังนั้นการพัฒนากลุ่มอาชีพ ควรมีหลักการ คือ **เน้นการพัฒนาที่มุ่งสร้างความเข้มแข็งให้แก่ชุมชนในลักษณะการพึ่งตนเอง**

ในการกำหนดแนวทางการพัฒนากลุ่มอาชีพ เป็นภารกิจที่ได้รับการถ่ายทอด เพื่อการส่งเสริมและพัฒนาอาชีพ ในท้องถิ่นทั้งระดับบุคคลและกลุ่มอาชีพ โดยที่วัตถุประสงค์ เพื่อพัฒนาอาชีพประชาชนในท้องถิ่น อบต. บ้านสระ อาจดำเนินการส่งเสริมและสนับสนุนประชาชนที่มีอาชีพเดียวกันร่วมกันดำเนินกิจกรรมที่พัฒนาและส่งเสริมอาชีพให้มีศักยภาพ ในการผลิตการจำหน่าย และกลุ่มอาชีพที่ดำเนินกิจกรรมอยู่แล้ว อบต.บ้านสระ อาจส่งเสริม สนับสนุนให้มีการดำเนินการบริหารจัดการกลุ่มอาชีพ ที่มีความเข้มแข็ง มีรายได้เพิ่มขึ้นทั้งในระดับบุคคลครอบครัว และระดับชุมชน โดยยึดหลักตามแนวเศรษฐกิจพอเพียง การดำเนินชีวิตแบบสายกลาง คือ ทำเพื่อพอกิน เลี้ยงชีพได้ตามความเหมาะสมกับครอบครัว หลีกเลี่ยงการดำรงชีพแล้ว จึงได้ขาย โดยส่วนหนึ่งเก็บออมไว้เพื่อบริโภคและเพื่อการลงทุนครั้งต่อไป เช่น การทำเกษตรแบบทฤษฎีใหม่ การทำเกษตรแบบผสมผสาน เป็นต้น

หลักการพัฒนากลุ่มอาชีพขององค์กรปกครองส่วนท้องถิ่น

๑. รู้เรา คือ รู้ศักยภาพ กำลังของกลุ่ม การสำรวจข้อมูลพื้นฐาน วิเคราะห์ศักยภาพจุดแข็งจุดอ่อนของกลุ่มอาชีพ จัดเวทีแกนนำเกษตรกร สำรวจความต้องการ สภาพปัญหาของเกษตรกรระดับครอบครัวเรือน ระดับกลุ่ม เพื่อการพัฒนากลุ่มและกำหนดแนวร่วมอาสาพัฒนากลุ่มอาชีพเพื่อการจัดกลุ่มการเรียนรู้ของเกษตรกร

๒. รู้การบริหารจัดการ การบริหารจัดการมี ๒ ส่วน คือ ส่วนที่หนึ่ง ด้านการจัดการภายในกลุ่ม วางระบบการทำงาน วางตำแหน่งงานความรับผิดชอบ และมอบหมายภาระงานของกลุ่มให้แก่กลุ่มผู้บริหารงานกลุ่ม สมาชิกกลุ่ม ส่วนที่สอง คือ การบริหารงานการผลิต ส่งเสริมการผลิต ผลผลิต/ผลิตภัณฑ์ โดยการแหล่ง/สถานที่จำหน่ายในชุมชนและบริเวณจังหวัดใกล้เคียง เป็นต้น

๓. รู้หลักวิชาการ ด้านการบริหารจัดการ การนำเทคโนโลยีการผลิตเทคโนโลยีการเกษตร การจัดการ และหาแหล่งจำหน่ายผลผลิต ผลิตภัณฑ์ เช่น องค์กรปกครองส่วนท้องถิ่นอาจร่วมกับศูนย์บริการและถ่ายทอดเทคโนโลยีทางการเกษตรประจำตำบล เพื่อให้ความรู้และสำรวจความรู้ ภูมิปัญญาท้องถิ่น ส่งเสริมเทคนิคด้านวิชาการในการวางแผนการเพาะปลูกให้สอดคล้องกับความต้องการของผู้บริโภคและถูกต้องตามฤดูกาล เป็นต้น

หน่วยงานสนับสนุนการรวมกลุ่มและพัฒนากลุ่ม

องค์การบริหารส่วนตำบลบ้านสระ ส่งเสริมและสนับสนุน การรวมกลุ่มและการพัฒนากลุ่มอาชีพโดยบูรณาการงานส่งเสริมอาชีพ ที่มีในระดับพื้นที่ประสานงานและขอความร่วมมือจากหน่วยงานที่เกี่ยวข้อง เพื่อกำหนดขั้นตอนการดำเนินงานอย่างเป็นระบบและเพื่อไม่ให้เกิดซ้ำซ้อนของการสนับสนุนในการส่งเสริมและพัฒนา กลุ่มอาชีพที่อยู่ในพื้นที่เดียวกันและกระจายการให้ความช่วยเหลือ สนับสนุนได้อย่างทั่วถึง จึงควรที่จะดำเนินการจัดทำแผนส่งเสริมอาชีพร่วม เป็นแผนเดียวกัน ซึ่งอาจดำเนินในเชิงบูรณาการ ดังนี้

๑. ทำการสำรวจหาปัญหาความต้องการของประชาชน กลุ่มอาชีพในพื้นที่
๒. ดำเนินการคัดเลือกแกนนำในกลุ่ม เพื่อจัดตั้งเป็นคณะทำงานและเป็นตัวแทนประสานงานระหว่างองค์กรปกครองส่วนท้องถิ่น กับกลุ่มอาชีพและระหว่างกลุ่มอาชีพกับกลุ่มอาชีพ
๓. จัดเวทีแกนนำกลุ่มอาชีพ เพื่อหาแนวทางร่วมในการส่งเสริม สนับสนุนกิจกรรมของกลุ่ม การบริหารจัดการกลุ่ม เป็นต้น
๔. สร้างแรงจูงใจและสร้างค่านิยม ที่มีต่อทัศนคติในการการสร้างแกนนำในการรวมกลุ่มเพื่อพัฒนาอาชีพในท้องถิ่น ให้มีความเข้มแข็งและสามารถพึ่งตนเองได้
๕. รวบรวมสมาชิกและจัดทำทะเบียน กลุ่มอาชีพ ตลอดจนหมตสภาพปัญหาความต้องการของประชาชน และกลุ่มอาชีพ เพื่อเข้ารับการสนับสนุนและพัฒนา เรียนรู้การเปลี่ยนแปลงการดำเนินงานของกลุ่มอาชีพ อันนำไปสู่การบริหารจัดการกลุ่มอย่างเป็นระบบและสามารถบริหารจัดการและพัฒนามาตรฐานของกลุ่มอาชีพที่มีการจดทะเบียนโดยมีกฎหมายรองรับ เช่น กลุ่มสหกรณ์ เป็นต้น
๖. การอบรมให้ความรู้ด้านเทคโนโลยีการเกษตร การจัดการ การตลาด และประสานงานกับหน่วยงานที่เกี่ยวข้อง เพื่อให้บรรลุผลและมีประสิทธิภาพด้านการส่งเสริมอาชีพของท้องถิ่น
๗. แนะนำแรงจูงใจให้สมาชิกกลุ่มร่วมออมทรัพย์หรือลงทุนเป็นทุนดำเนินการ
๘. สนับสนุนกลุ่มเพื่อเพิ่มรายได้ของสมาชิก
๙. จัดตั้งคณะประเมินผลและการดำเนินการประเมินผลอบต.จัดตั้งคณะทำงานเพื่อทำงานเพื่อทำการสำรวจหาปัญหาและความต้องการของเกษตรกร กลุ่มเกษตรกร กลุ่มอาชีพกลุ่มส่งเสริมอาชีพของท้องถิ่น เพื่อให้ทราบถึงสภาพปัญหาของกลุ่ม หาแนวทางความช่วยเหลือให้ตรงกับความต้องการของกลุ่มเกษตรกรกลุ่มส่งเสริมอาชีพ รวบรวมเกษตรกร สมาชิกกลุ่ม เข้าร่วมกิจกรรมโครงการส่งเสริมอาชีพความรู้ หรือกลุ่มการเรียนรู้เพื่อแก้ปัญหาที่สอดคล้องกับปัญหาของกลุ่มและถ้าเป็นปัญหาที่ไม่สามารถดำเนินการได้ในระดับพื้นที่ ให้คณะทำงานนำเสนอต่อคณะทำงานนำเสนอต่อคณะทำงานในระดับชั้นสูงกว่าต่อไป

การสำรวจปัญหาความต้องการของการประชาชน

๑. จัดตั้งคณะกรรมการพัฒนากลุ่มอาชีพของอบต.ประกอบด้วย เจ้าหน้าที่อบต. ๑ คน ตัวแทนกลุ่มอาชีพที่ลงทะเบียนกับอบต. ๓ คน

๒. คณะกรรมการพัฒนากลุ่มอาชีพ ดำเนินงานตามขั้นตอน ๘ ขั้นตอน ตามภารกิจที่อบต.ได้รับการถ่ายโอน

๓. การดำเนินงาน

๓.๑ สำรวจความต้องการของประชาชน

๓.๑.๑ จัดประชุมสัมมนา ประชุมประชาคม ประกอบด้วยตัวแทนประชาชนตัวแทนกลุ่มอาชีพในท้องถิ่น เช่น กลุ่มเกษตรกร กลุ่มออมทรัพย์ กลุ่มเลี้ยงสัตว์น้ำกลุ่มส่งเสริมอาชีพในท้องถิ่น เป็นต้น เพื่อชี้แจงวัตถุประสงค์ของการพัฒนาอาชีพและสำรวจความต้องการของกลุ่มอาชีพ ปัญหา อุปสรรค ข้อจำกัด ทิศทาง แนวโน้มของการพัฒนาการส่งเสริมอาชีพในชุมชน

๓.๒.๒ กำหนดรูปแบบของการสำรวจความต้องการ

๓.๒ สัมภาษณ์โดยมีแบบสำรวจ หรือ แบบสอบถาม สภาพปัญหากำหนดกรอบประเด็นที่เกี่ยวข้องกับ อาชีพ/ผลิตภัณฑ์ ปัจจัยโครงสร้างพื้นฐานภาวการณ์ตลาดการขนส่ง หรือด้านอื่นๆ ที่จำเป็น และข้อมูลที่เกี่ยวข้องกับอาชีพหลัก อาชีพเสริมของประชาชนในชุมชน

๓.๓ ระดมสมองระดมความคิดเห็นร่วมกันเสมอแนวทางการพัฒนาแบบสนทนากลุ่ม (Focus group) โดยมีผู้ดำเนินการ มีกรอบประเด็น เช่น ด้านการเพิ่มผลผลิต/ผลิตภัณฑ์ ด้านการตลาด ด้านบริหารจัดการให้มีระบบแบบสหกรณ์ เป็นต้น

๓.๔ จัดทำลำดับความสำคัญและเรียงลำดับของการจัดทำแผนเพื่อการพัฒนาสู่แผนพัฒนาอาชีพของชุมชนเมื่อได้ประเด็นของหัวข้อพัฒนา จัดทำลำดับความสำคัญและเรียงลำดับการพัฒนาจัดทำโครงการกิจกรรมการพัฒนาโดยมีกรอบของเวลาสิ้นสุดที่ชัดเจน และรวบรวมแกนนำของกลุ่มที่มีความต้องการพัฒนา จัดการพัฒนาและการเรียนรู้ ดำเนินการตามแผนงาน โครงการกิจกรรมที่ได้จัดลำดับ ให้มีการติดตามและประเมินผลการดำเนินงานของกลุ่มที่มีสมาชิก หรือแกนนำเข้าร่วมพัฒนา

สำรวจสภาพปัญหาและความต้องการทิศทางการพัฒนาของกลุ่มอาชีพ

จัดลำดับความสำคัญของความ
ต้องการของการพัฒนาอาชีพ

อบต.บ้านสระร่วมกับแกนนำกลุ่ม
วางแผนงานและจัดทำโครงการ/
กิจกรรมอยู่ในอำนาจหน้าที่

แผนงาน/โครงการ/กิจกรรม
เกินอำนาจหน้าที่ อบต.

๑. อยู่ในกรอบวิสัยทัศน์ภารกิจของอบต.
๒. อยู่ในแผนยุทธศาสตร์การพัฒนาของ
อบต.บ้านสระ

อบต.บ้านสระจัดทำแผนงานโครงการ
นำเสนอต่อหน่วยงานตามลำดับขั้นตอน

ดำเนินการและจัดทำได้ทันที

อบต.บ้านสระติดตามผลของโครงการ
และนำเสนอผลต่อกลุ่มสรุป

ขั้นตอนของการจัดการฝึกอบรม : กรณีร่วมกับหน่วยงานอื่นที่เกี่ยวข้อง

๑) ด้านการเกษตร

การฝึกอบรมอาชีพด้านเกษตร องค์กรปกครองส่วนท้องถิ่นสามารถดำเนินการ เพื่อให้ความรู้ ทักษะการส่งเสริมและพัฒนาอาชีพทางการเกษตร และ/หรือการแปรรูปทางการเกษตร เช่น การแปรรูปผลผลิตทางการเกษตรออกจำหน่ายเป็นการเพิ่มรายได้แก่เกษตรกรการส่งเสริมให้ความรู้ด้านการพัฒนาการเกษตรแนวใหม่ เกษตรก้าวหน้าการทำไร่นาสวนผสมกานส่งเสริมการเกษตรทฤษฎีใหม่ การส่งเสริมการประกอบอาชีพด้านปศุสัตว์ การประมงการส่งเสริมความรู้ การบริหารจัดการให้มีผลผลิต ที่มีประสิทธิภาพ เป็นต้น องค์กรปกครองส่วนท้องถิ่นอาจดำเนินการเอง และ/หรือร่วมดำเนินงานกับหน่วยที่เกี่ยวข้อง เพื่อให้เกิดการบูรณาการด้านการดำเนินงาน บูรณาการการวิเคราะห์ปัญหาาร่วมกันทุกภาคส่วนที่เกี่ยวข้องอันจะเป็นประโยชน์ต่อเกษตรกรในท้องถิ่น แนวทางการฝึกอบรมเช่นเดียวกับกรณีทั่วไป แต่เพิ่มขบวนการการติดต่อประสานกับหน่วยงานที่เกี่ยวข้อง

๒) การฝึกอาชีพในหลักสูตรต่างๆ

ตามกฎหมายและตามภารกิจที่ได้รับการถ่ายโอนงานด้านการส่งเสริมอาชีพขององค์กรปกครองส่วนท้องถิ่น ที่เกี่ยวข้องกับการฝึกอาชีพ ซึ่งเป็นภารกิจที่องค์กรปกครองส่วนท้องถิ่น สามารถเลือกทำได้โดยอิสระตาม ศักยภาพของชุมชนและองค์กรปกครองส่วนท้องถิ่น โดยสามารถดำเนินการเอง และหรือดำเนินการร่วมกับหน่วยงานเดิมที่ถ่ายโอนโดยสามารถขอรับการสนับสนุนทางวิชาการ วิทยากรและแนวทางการจัดฝึกอบรม หน่วยงานต่างๆทั้งภาครัฐและภาคเอกชน ซึ่งมีเจ้าหน้าที่หรือวิทยากรจากชุมชนให้คำปรึกษาแนะนำ และเป็นพี่เลี้ยงในการจัดหลักสูตรฝึกอบรม บริหารการฝึกอบรมและการติดตามประเมินผล ทั้งนี้ เพื่อพัฒนาศักยภาพขององค์กรปกครองส่วนท้องถิ่นให้สามารถดำเนินการส่งเสริมอาชีพแก่ชุมชนอย่างมีประสิทธิภาพ

ขั้นตอนของการอบรมเมื่อกลุ่มอาชีพหรือประชาชนมีความประสงค์ขอรับการส่งเสริมสนับสนุนด้านอาชีพ เช่น เครื่องทำไม้กวาดดอกหญ้า การทำพรมเช็ดเท้า การผลิตยาหม่องลูกประคบ เป็นต้น เพื่อให้มีการสร้างความรู้แก่ประชาชนในท้องถิ่นและสร้างรายได้สร้างอาชีพ องค์กรปกครองส่วนท้องถิ่น เห็นสมควรให้การส่งเสริมสนับสนุน จัดทำแผนงาน/โครงการ/กิจกรรม เพื่อจัดตั้งงบประมาณ เสนอต่อผู้บริหารท้องถิ่นเมื่อได้รับอนุมัติงบประมาณ จึงติดต่อประสานงานหน่วยงานต่างๆทั้งภาครัฐและเอกชน หรือวิทยากรจากชุมชน เมื่อเตรียมความพร้อมแล้วและทราบวันเวลาของการอบรมให้แจ้งผลต่อประชาชนกลุ่มเป้าหมายหรือประชาชนที่ต้องการขอรับการสนับสนุน

ลดรายจ่าย

- ส่งเสริม สนับสนุนการจัดการแหล่งน้ำ พัฒนาแหล่งน้ำเพื่อการเกษตร โดย อปท. สนับสนุนอุปกรณ์ เครื่องมือเครื่องใช้ในการปรับปรุงแหล่งน้ำ นำไปสู่การลดต้นทุนของการทำเกษตร
- ส่งเสริมการใช้ปุ๋ยอินทรีย์
- ส่งเสริมให้ประชาชนดำรงชีวิตแบบพอเพียง



เพิ่มรายได้

- ส่งเสริม ใฝ่ประชาชนมีรายได้เพิ่มขึ้น
- จัดหาเครื่องมือเครื่องใช้ในการประกอบอาชีพ
- ติดต่อประสานงานกับภาคเอกชน เช่น สถานประกอบการ โรงงานอุตสาหกรรมในท้องถิ่น
- รับการผลิตที่สามารถทำในครัวเรือนได้



ขยายโอกาส

- สนับสนุนกิจกรรมเพื่อให้ประชาชนได้เข้าถึงปัจจัยในการประกอบอาชีพ ทั้งในระดับบุคคล ครัวเรือน และชุมชน
- การส่งเสริมสนับสนุนการแปลงสินทรัพย์เป็นทุน
- การกำหนดพื้นที่ผ่อนผัน เพื่อให้ประชาชนมีสถานที่จำหน่ายสินค้าและผลิตภัณฑ์ เช่น ตลาดชุมชน

การสำรวจข้อมูลและจัดทำทะเบียน กลุ่มอาชีพ



แนวทางการสำรวจข้อมูลและ จัดทำทะเบียนกลุ่มอาชีพ

การสำรวจข้อมูลด้านอาชีพเพื่อให้องค์กรปกครองส่วนท้องถิ่น**มีฐานข้อมูลด้านอาชีพ และกลุ่มอาชีพของท้องถิ่น สำหรับวางแผนเพื่อส่งเสริมและพัฒนาทักษะการประกอบอาชีพให้แก่ประชาชนในท้องถิ่น**ซึ่งตรงกับความต้องการของประชาชน



ใช้ประโยชน์ในการพิจารณาจัดสรรงบประมาณที่ถูกต้องและเหมาะสม องค์กรปกครองส่วนท้องถิ่นจึงควรมีการสำรวจข้อมูลด้านอาชีพ

การส่งเสริมอาชีพของ องค์กรปกครองส่วนท้องถิ่น

"**กลุ่มอาชีพ**" หมายถึง การรวมกลุ่มของประชาชนที่ร่วมดำเนินกิจกรรม เพื่อทำให้เกิดรายได้ และการสร้างโอกาสในการประกอบอาชีพให้สมาชิก

แบ่งออกเป็น 2 ลักษณะ

1. กลุ่มอาชีพที่มีการรวมตัวกันแต่**ไม่ได้จดทะเบียนนิติบุคคล** เช่น กลุ่มแม่บ้านกลุ่มอาชีพการแปรรูปผลผลิต กลุ่มอาชีพอุตสาหกรรมในครัวเรือนและหัตถกรรมไทย
2. กลุ่มอาชีพที่มีการ**จดทะเบียนเป็นนิติบุคคล** เช่น กลุ่มสหกรณ์ สหกรณ์ออมทรัพย์ กลุ่มยูวเกษตรกร เป็นต้น

แนวทางการจัดตั้งกลุ่มอาชีพ

อปท. ส่งเสริมให้อาชีพเดียวกันรวมกลุ่มกัน



รวมกลุ่ม

- เพื่อสร้างพลังของการพัฒนา การเรียนรู้ และแลกเปลี่ยนประสบการณ์
- เพื่อแลกเปลี่ยนความรู้และการแก้ไขปัญหาที่เกิดขึ้นที่ด้วยกันหรือเหมือนกัน

แนวทางการจดทะเบียนของกลุ่มอาชีพ

1

กลุ่มอาชีพที่มีการขึ้นทะเบียนต่อหน่วยงานอื่น หรือกลุ่มที่มีอยู่แล้วในพื้นที่เมื่อมีความประสงค์ที่จะขอรับการส่งเสริมสนับสนุนจากองค์กรปกครองส่วนท้องถิ่น ควรแจ้งหรือขอจดทะเบียนต่อองค์กรปกครองส่วนท้องถิ่นเพื่อแสดงว่ากลุ่มยังมีกิจกรรมและดำเนินการอยู่ โดยการนำเอกสารหลักฐานผู้นำกลุ่มสมาชิกกลุ่ม สำเนาทะเบียนบ้าน ที่อยู่และรายละเอียดต่าง ๆ ที่เกี่ยวข้องกับกิจกรรมของกลุ่มอาชีพ เพื่อขอรับการสนับสนุนวัสดุอุปกรณ์ หรืองบประมาณจากองค์กรปกครองส่วนท้องถิ่น

2

กลุ่มอาชีพที่เกิดจากการรวมตัวกันของประชาชนในพื้นที่ได้มีการจดทะเบียน แต่มีความประสงค์ที่จะขอจดทะเบียนต่อองค์กรปกครองส่วนท้องถิ่น

ควรมีหลักเกณฑ์และเอกสารประกอบด้วย

1. เป็นประชาชนที่มีภูมิลำเนาในท้องถิ่นและมีสัญชาติไทย
2. มีจำนวนสมาชิกตั้งแต่ 7 คนขึ้นไป
3. มีการบริหารงานโดยคณะกรรมการที่มาจากการเลือกตั้งของสมาชิก
4. มีข้อบังคับหรือระเบียบของกลุ่มที่ชัดเจนและสมาชิกรับทราบ
5. มีการดำเนินกิจกรรมที่ส่งเสริมการประกอบอาชีพของสมาชิกโดยรวมมิใช่เพื่อประโยชน์ต่อบุคคลใดเป็นการเฉพาะ

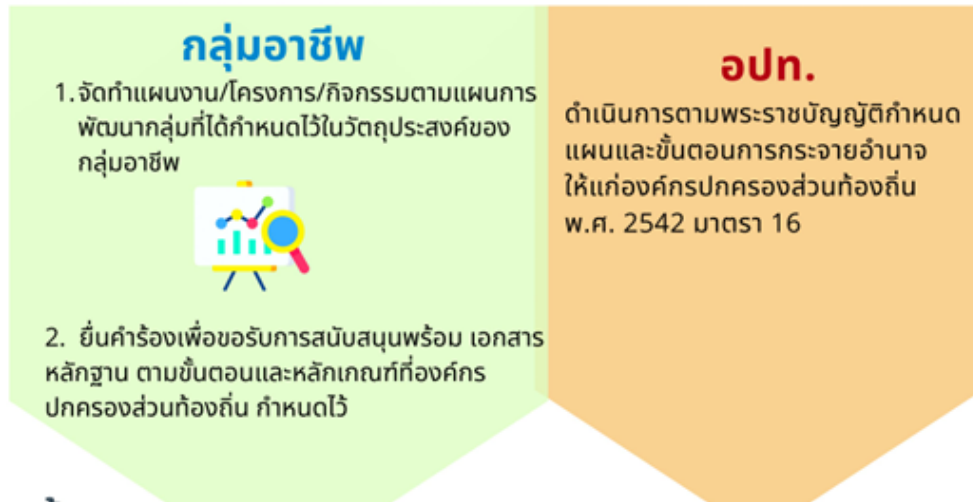
กลุ่มอาชีพเกษตรกร

กลุ่มส่งเสริมอาชีพแปรรูปการผลิตทางการเกษตร

กลุ่มอาชีพอุตสาหกรรมในครอบครัวและหัตถกรรมไทย



หลักเกณฑ์การจัดทำแผนและการสนับสนุนงบประมาณของ อปท.



ขั้นตอนการขอรับการสนับสนุนงบประมาณ



การขอรับการสนับสนุนทางวิชาการ



รูปแบบการสนับสนุนทางวิชาการ



การบริหารจัดการกลุ่มอาชีพ

1 การบริหาร จัดการโดย อปท.

1. ด้านการสำรวจข้อมูลกลุ่มอาชีพ
2. ด้านการสำรวจข้อมูลเพื่อส่งเสริมอาชีพ
3. ด้านการสำรวจความต้องการพัฒนากลุ่มอาชีพ

2 การบริหารจัดการ ภายในกลุ่มอาชีพ

1. ด้านการกำหนดกิจกรรม
2. ด้านการพัฒนาผลิตภัณฑ์
3. ด้านการพัฒนาการตลาด
4. ด้านการแบ่งปันผลประโยชน์ของกลุ่ม



การสำรวจข้อมูลวัตถุดิบในชุมชน



"วัตถุดิบ" หมายถึง ส่วนประกอบของผลิตภัณฑ์ที่มีอยู่ในพื้นที่ ชุมชน ภายในจังหวัดที่นำมาเป็นองค์ประกอบหลักในการผลิต

ประโยชน์ของการสำรวจวัตถุดิบ

- ประหยัดค่าใช้จ่ายด้านต้นทุนการผลิต
- ประหยัดค่าใช้จ่ายในการขนส่ง



การจัดทำทะเบียนวัตถุดิบในชุมชน



1 ศึกษา เก็บรวบรวมข้อมูลที่เกี่ยวข้องอาชีพ/กลุ่มอาชีพ

- อาชีพเกษตรกร เช่น พืชสวน พืชไร่ ไม้ดอกไม้ประดับ
- การแปรรูปผลผลิตทางการเกษตรเป็นอาหาร/เครื่องใช้ เช่น กล้วยตาก ไม้กวาด
- อุตสาหกรรมในครัวเรือนและหัตถกรรมไทย เช่น สิ่งทอ

2 จัดระบบทะเบียนวัตถุดิบของชุมชนเป็นหมวดหมู่ แยกตามกลุ่มอาชีพ

- เช่น ปริมาณการผลิตของแต่ละหมู่บ้าน แต่ละฤดูกาล
- เก็บข้อมูลให้เป็นปัจจุบัน
- การบันทึกข้อมูลลงในคอมพิวเตอร์ เพื่อสามารถนำมาใช้ได้
อย่างถูกต้องและรวดเร็ว



การจัดทำทะเบียนประชาชนบ้าน

"**ประชาชนบ้าน**" หมายถึง บุคคลที่มีความรู้ ความสามารถ ประสบการณ์ในการทำงานนั้นๆ มาอย่างมากมาย มีผลผลิต อย่างเป็นรูปธรรม

"**ทะเบียนประชาชนบ้าน**" หมายถึง ระบบฐานข้อมูลคลังความรู้ ของชุมชน ในการพัฒนาส่งเสริมอาชีพ

หลักการจัดทำทะเบียนประชาชนบ้าน

อปท. อาจดำเนินการ
ดังนี้

1. พัฒนาการบริหารจัดการความรู้ท้องถิ่น
2. จัดทำชุดความรู้เกี่ยวกับภูมิปัญญาท้องถิ่น
3. ประสานความร่วมมือกับภาคส่วนต่างๆ
4. จัดทำทะเบียนประชาชนบ้านตามความเหมาะสมและ สอดคล้องกับท้องถิ่น
5. ส่งเสริมและพัฒนาระบบฐานข้อมูล
6. ประชาสัมพันธ์เผยแพร่องค์ความรู้
7. พัฒนาระบบให้ง่ายต่อการเข้าถึง

แหล่งของการศึกษาและรวบรวม ประชาชนบ้าน



สถานศึกษา
โรงเรียน
กศน.
วัด



วิทยาลัย
มหาวิทยาลัย



หน่วยงานของรัฐ



แนวทางการจัดทำทะเบียน ปราชญ์ชาวบ้าน



1. การเตรียมการ วิเคราะห์จุดแข็ง/จุดอ่อน
ของกลุ่มอาชีพ



2. สืบค้นปราชญ์ชาวบ้าน



3. เก็บรวบรวมข้อมูล โดยการสำรวจ
จัดเวทีประชาคม



4. จัดเตรียมข้อมูลโดยจัดหมวดหมู่
ด้านอาชีพ



5. ระดมปราชญ์ชาวบ้าน เพื่อ ศึกษา
วิจัย พัฒนา



6. ตั้งศูนย์ปราชญ์ชาวบ้านของท้องถิ่น